



Warszawa,  
20.05.2024 r.

Rozwój zdolności i usprawnienie zarządzania obszarami chronionymi,  
Ograniczanie antropopresji i kanalizacja ruchu turystycznego

**NABÓR NR FENX.01.05-IW.01-008/24**



Pomoc Techniczna  
dla Funduszy Europejskich



Rzeczpospolita  
Polska

Dofinansowane przez  
Unię Europejską



Centrum Koordynacji  
Projektów Środowiskowych

Konkurs ogłoszony w ramach:

Programu Fundusze Europejskie na Infrastrukturę, Klimat, Środowisko 2021-2027

Priorytet FENX.01 Wsparcie sektorów energetyka i środowisko

Działanie FENX.01.05. Ochrona przyrody i rozwój zielonej infrastruktury

Typ FENX.01.05.4 Rozwój zdolności i usprawnienie zarządzania obszarami chronionymi, Ograniczanie antropopresji i kanalizacja ruchu turystycznego.

Wnioski o dofinansowanie należy składać jedynie w formie elektronicznej, przy użyciu aplikacji WOD2021

w terminie od 30.04.2024 r. (od godz. 10:00) do 28.06.2024 r. (do godz. 15:30).

Wnioski, które wpłyną po tym terminie nie będą rozpatrywane.



**NARODOWY FUNDUSZ  
OCHRONY ŚRODOWISKA  
i GOSPODARKI WODNEJ**

Do naboru mogą przystąpić następujące podmioty:

- Parki Narodowe

**NABÓR NR FENX.01.05-IW.01-008/24**

w trybie konkurencyjnym



Przedmiotem naboru jest wybór do dofinansowania projektów z zakresu ochrony terenów cennych przyrodniczo poprzez ograniczenie antropopresji i kanalizację ruchu turystycznego - **budowa małej infrastruktury, utrzymanie i wyznaczanie szlaków turystycznych i ścieżek edukacyjnych, wieże widokowe nie kolidujące z ochroną krajobrazu, pomosty, szlabany, tablice edukacyjno-informacyjne** etc.

Wsparcie infrastruktury turystycznej na obszarach chronionych będzie ograniczone do inwestycji, na obszarach Natura 2000 lub parków narodowych, których głównym celem będzie ochrona środowiska naturalnego - przez ukierunkowanie ruchu turystycznego oraz które zapewnią ograniczenie degradacji środowiska przyrodniczego w miejscach przemieszczania się i wypoczynku osób odwiedzających.



W ramach projektów mogą zostać sfinansowane działania z zakresu:

- 1) zmniejszenia presji na gatunki i siedliska m.in. poprzez ograniczanie dostępu do ostoi wybranych gatunków, właściwe ukierunkowanie ruchu turystycznego (utrzymanie, przebudowa szlaków turystycznych przechodzących przez siedliska cennych gatunków mająca na celu przekierowanie turystów na tereny mniej cenne przyrodniczo, wyznaczanie nowych szlaków turystycznych i ścieżek edukacyjnych),
- 2) edukacji podnoszącej świadomość ekologiczną społeczeństwa dotyczące zakresu realizacji projektu na przykład: zajęcia edukacyjne, tablice informacyjne, aplikacje, spoty (działania edukacyjne stanowią obowiązkowy element uzupełniający dla każdego projektu);
- 3) kosztów pośrednich.



Zgodnie z definicją wskaźnika zawartą w załączniku do regulaminu „Katalog stosowanych w naborze wskaźników”:

„Powierzchnia obszarów chronionych i cennych przyrodniczo innych niż Natura 2000 objętych działaniami ochronnymi i odtwarzającymi,”

Wskaźnik mierzy powierzchnię obszarów chronionych innych niż Natura 2000, na których będą prowadzone działania ochronne i odtwarzające.



Zgodnie z definicją wskaźnika zawartą w załączniku do regulaminu „Katalog stosowanych w naborze wskaźników”:

### „Liczba wspartych form ochrony przyrody”

Wskaźnik mierzy liczbę wspartych form ochrony przyrody, które zostały, zachowane, zabezpieczone, poddane konserwacji, renowacji, restauracji lub wyposażone.

Do form ochrony przyrody zaliczają się:

- 1) parki narodowe;
- 2) rezerваты przyrody;
- 3) parki krajobrazowe;
- 4) obszary chronionego krajobrazu;
- 5) obszary Natura 2000;
- 6) pomniki przyrody;
- 7) stanowiska dokumentacyjne;
- 8) użytki ekologiczne;
- 9) zespoły przyrodniczo-krajobrazowe;
- 10) ochrona gatunkowa roślin, zwierząt i grzybów



Rzeczpospolita  
Polska

Dofinansowane przez  
Unię Europejską



Centrum Koordynacji  
Projektów Środowiskowych

Wskaźniki projektu



Zgodnie z definicją wskaźnika zawartą w załączniku do regulaminu „Katalog stosowanych w naborze wskaźników”:

„Długość odnowionych szlaków turystycznych” ,  
„Długość utworzonych szlaków turystycznych” ,  
„Długość wspartych szlaków turystycznych”.

Szlak turystyczny to wytyczona w terenie trasa służąca do odbywania wycieczek, oznakowana jednolitymi znakami (symbolami) i wyposażona w urządzenia informacyjne, które zapewniają bezpieczne i spokojne jej przebycie turyście o dowolnym poziomie umiejętności i doświadczenia, o każdej porze roku i w każdych warunkach pogodowych, o ile szczegółowe wymagania nie stanowią inaczej (okresowe zamykanie w przypadku niekorzystnych warunków pogodowych lub ze względów przyrodniczych na terenach chronionych).

Rozróżnia się następujące rodzaje szlaków turystycznych: - piesze górskie i nizinne oraz ścieżki spacerowe, przyrodnicze i dydaktyczne, - narciarskie, - rowerowe, - kajakowe, - jeździeckie. Definicja na podstawie: „Instrukcja znakowania szlaków turystycznych PTTK”.

## Wskaźniki projektu



Zgodnie z definicją wskaźnika zawartą w załączniku do regulaminu „Katalog stosowanych w naborze wskaźników”:

„Liczba obiektów infrastruktury na cele ukierunkowania ruchu turystycznego albo edukacji przyrodniczej”

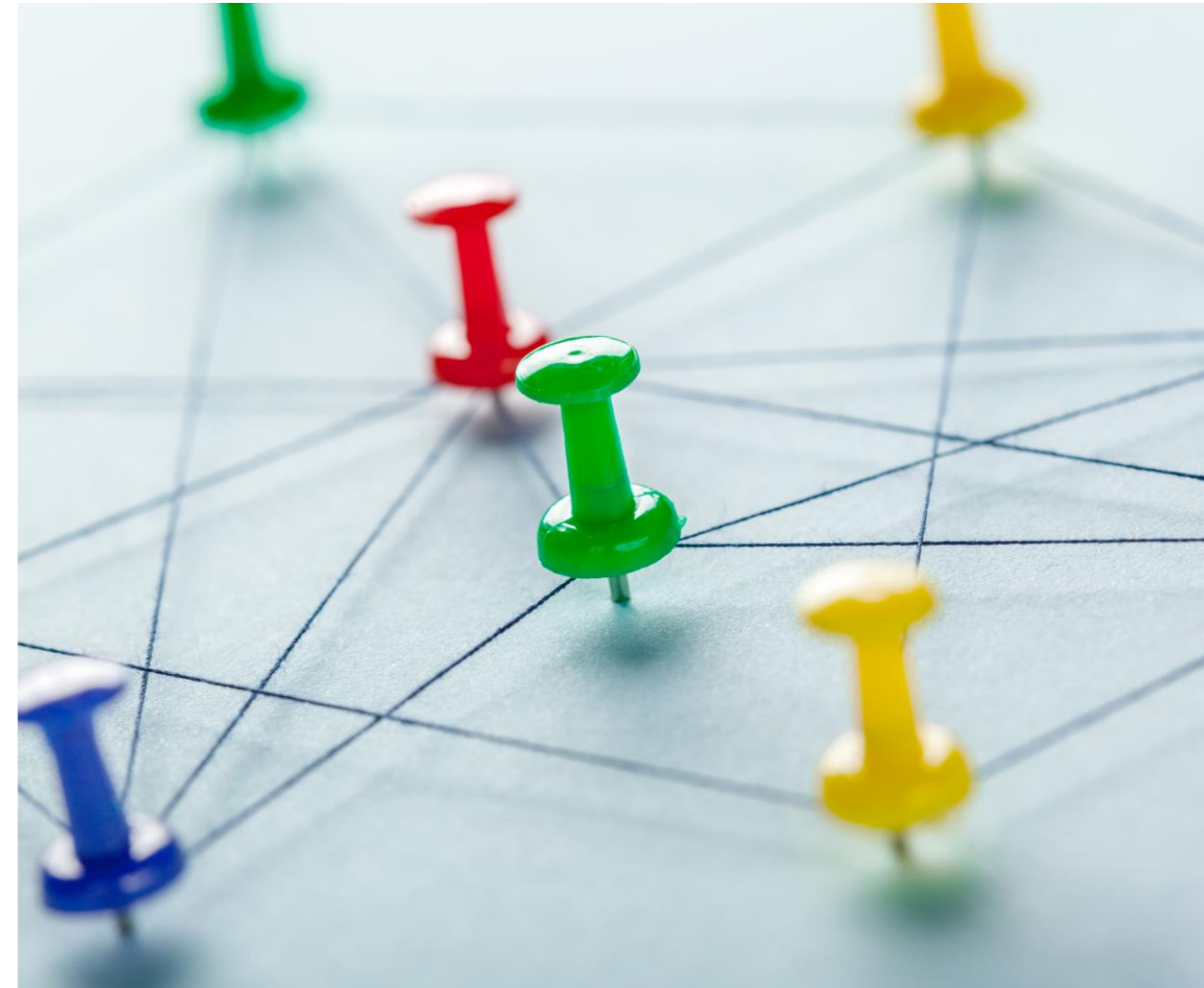
Wskaźnik podaje liczbę obiektów infrastruktury na cele ukierunkowania ruchu turystycznego albo edukacji przyrodniczej.



Zgodnie z definicją wskaźnika zawartą w załączniku do regulaminu „Katalog stosowanych w naborze wskaźników”:

**„Powierzchnia obszarów Natura 2000 objętych środkami ochrony i odtworzenia”**

Powierzchnia obszarów Natura 2000 objętych środkami ochrony i odtworzenia finansowanymi w ramach projektów objętych wsparciem. Środki te muszą być zgodne z priorytetowymi ramami działania (PAF). PAF są strategicznymi narzędziami wieloletniego planowania, których celem jest zapewnienie kompleksowego przeglądu środków niezbędnych do realizacji ogólnounijnej sieci Natura 2000 oraz powiązanie ich z odpowiednimi instrumentami finansowania UE.





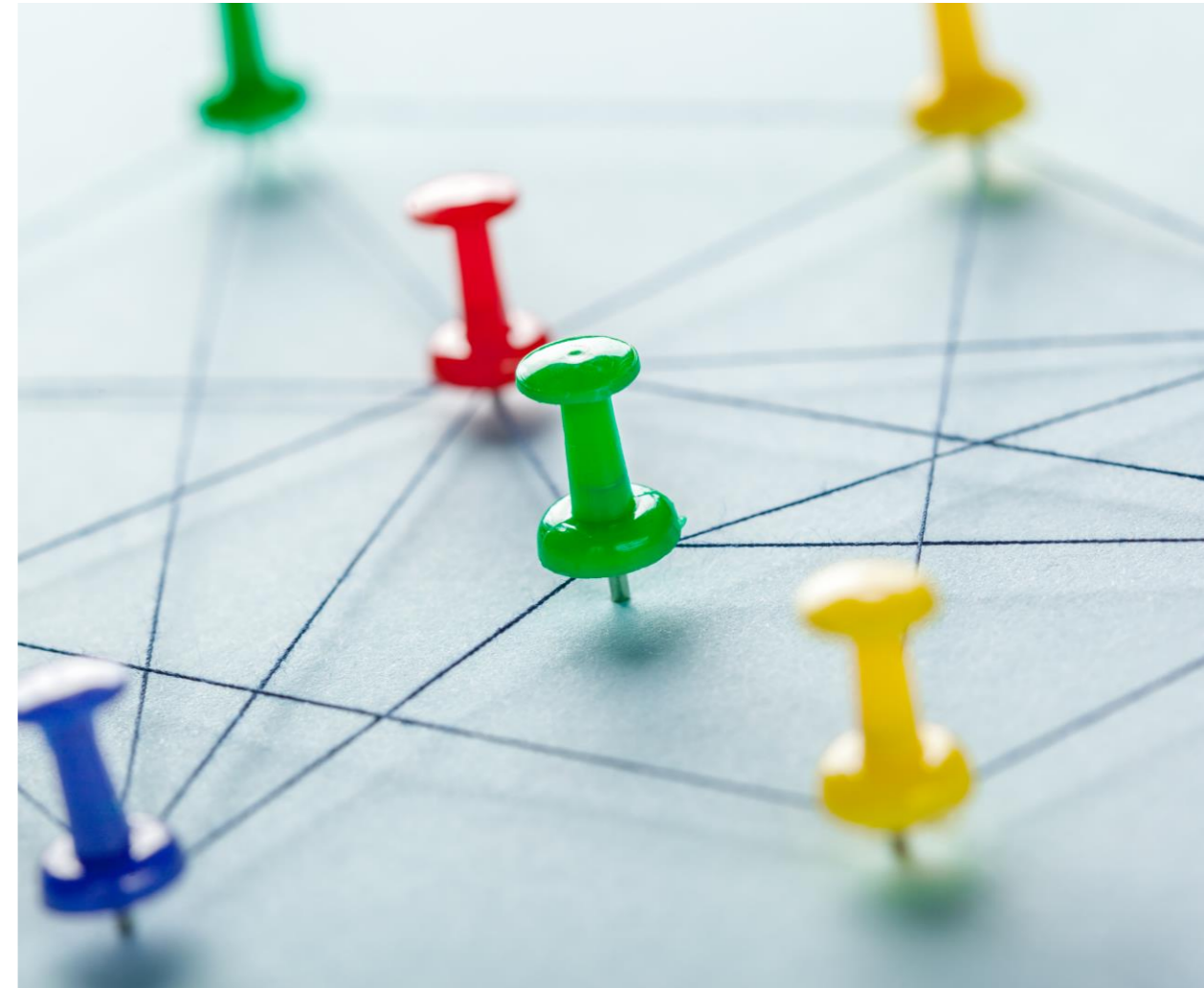
Zgodnie z definicją wskaźnika zawartą w załączniku do regulaminu „Katalog stosowanych w naborze wskaźników”:

„Zasięg działań/ kampanii edukacyjno-informacyjnych” to Liczba odbiorców grupy docelowej, która przynajmniej jednokrotnie zetknęła się z komunikatem prezentowanym w ramach prowadzonych działań/kampanii edukacyjno-promocyjnych, informacyjnych. Wskaźnik obejmuje zarówno bezpośrednich uczestników przeprowadzanych działań w ramach takiej kampanii, jak i szacowaną lub mierzoną liczbę odbiorców materiałów wytworzonych i udostępnionych w ramach tej kampanii (np. artykułów prasowych, internetowych itp.).

Zgodnie z definicją wskaźnika zawartą w załączniku do regulaminu „Katalog stosowanych w naborze wskaźników”:

„Liczba gatunków zagrożonych, dla których wykonano działania ochronne”

Wskaźnik mierzy liczbę gatunków zagrożonych w skali europejskiej lub krajowej, które zostały objęte działaniami ochronnymi. Działania ochronne powinny być zgodne z właściwymi PZO/PO/POG.



Kwota środków przeznaczona na dofinansowanie projektów w ramach naboru:

**20 000 000,00 PLN**

Minimalna wartość dofinansowania projektu w ramach naboru wynosi:

**1 500 000,00 PLN**

Maksymalna wartość dofinansowania projektu w ramach naboru wynosi:

**5 000 000,00 PLN**

Poziom współfinansowania projektu ze środków FS wynosi maksymalnie **85%** wartości wydatków kwalifikowalnych projektu.

Koszty pośrednie rozliczane są wg stawki ryczałtowej w wysokości maksymalnie **7%** kwalifikowalnych kosztów bezpośrednich w projekcie.

Podatek od towarów i usług może stanowić koszt kwalifikowalny projektu.

## Poziom dofinansowania



Wydatki muszą spełniać wymogi określone w [Wytycznych dotyczących kwalifikowalności wydatków na lata 2021-2027.](#)

Wsparcie może zostać przeznaczone na:

**Koszty bezpośrednie:**

a. roboty budowlane:

Niezbędna infrastruktura służąca ukierunkowaniu ruchu turystycznego, dla zmniejszenia antropopresji na gatunki i siedliska chronione, w tym m.in. wiaty, miejsca odpoczynku, tablice edukacyjne, oraz drogi dojazdowe, parkingi pod warunkiem, że potrzeba ich budowy wynika z zapisów planu ochrony dla danego obszaru lub konieczności ograniczenia presji ze strony ruchu turystycznego na ten obszar. Ww. wydatki będą stanowić wyłącznie element projektu i będą ograniczone do 20%.

**Limit dotyczący 20% kosztów kwalifikowanych dotyczy jedynie kosztów budowy parkingów oraz dróg dojazdowych, a nie całości robót budowlanych.**

b. środki trwałe/dostawy:

Sprzęt i wyposażenie niezbędne do realizacji i utrzymania efektów projektu.

## Katalog wydatków kwalifikowalnych



- c. wartości niematerialne i prawne;
- d. podatki i opłaty;
- e. dostawy (inne niż środki trwałe);
- f. nadzór / zarządzanie inwestycją;
- g. personel projektu;
- h. usługi zewnętrzne, w tym np.:
  1. opracowanie dokumentacji projektowej i dokumentacji przetargowej (z wyłączeniem wniosku o dofinansowanie) wraz z kosztami pozyskania niezbędnych opinii i uzgodnień;
  2. koszty i opłaty (inne niż uwzględnione w kosztach pośrednich) np. związane z pozyskaniem decyzji administracyjnych niezbędnych dla realizacji inwestycji, w tym np. pozwolenia na budowę. itp.;
  3. przygotowanie dokumentacji przetargowej, w tym opracowaniem SIWZ, czy sporządzeniem/aktualizacją kosztorysów inwestorskich;
  4. koszty opracowania dokumentacji służącej ocenie oddziaływania na środowisko planowanej inwestycji;
  5. działania informacyjne i promocyjne.



Koszty pośrednie, o których mowa w Podrozdziale 3.12. Wytycznych dotyczących kwalifikowalności wydatków na lata 2021-2027 zostały wyszczególnione w Katalogu kosztów pośrednich stanowiącym załącznik nr 10 do Regulaminu naboru Nr FENX.01.05-IW.01-003/23.

**UWAGA! Niedopuszczalna jest sytuacja, w której koszty pośrednie zostaną rozliczone w ramach kosztów bezpośrednich.**

Koszty pośrednie w projektach, realizowanych ze środków FEnIKS, są rozliczane uproszczoną metodą rozliczania wydatków - stawką ryczałtową. Wysokość stawki ryczałtowej została określana w Regulaminie wyboru projektów w § 5 ust. 5 i wynosi **maksymalnie 7% kwalifikowalnych kosztów bezpośrednich** w projekcie.



## Kosztami pośrednimi są:

### a) Koszty ogólne, w szczególności:

- koszty utrzymania powierzchni biurowych (czynsz, najem, opłaty administracyjne),
- opłaty za energię elektryczną, ciepłą, gazową i wodę, opłaty przesyłowe,
- opłaty za odprowadzanie ścieków, opłaty za wywóz odpadów komunalnych,
- koszty usług pocztowych, telefonicznych, internetowych, kurierskich,
- koszty usług powielania dokumentów,
- koszty materiałów biurowych i artykułów piśmienniczych,
- koszty ochrony,
- koszty sprzątania pomieszczeń, w tym środków czystości, dezynsekcji, dezynfekcji, deratyzacji tych pomieszczeń.

## Katalog wydatków pośrednich



### b) Koszty osobowe:

- koszty koordynatora projektu oraz innego personelu zaangażowanego w zarządzanie, rozliczanie, monitorowanie projektu lub prowadzenie innych działań administracyjnych w projekcie, w szczególności koszty wynagrodzenia tych osób, ich delegacji służbowych i szkoleń,
- koszty zarządu (wynagrodzenia osób uprawnionych do reprezentowania
- jednostki, których zakresy czynności nie są przypisane wyłącznie do projektu, np. kierownika jednostki),
- koszty personelu obsługowego (obsługa kadrowa, finansowa, administracyjna, sekretariat, kancelaria, obsługa prawna, w tym dotycząca zamówień) na potrzeby funkcjonowania jednostki,
- koszty obsługi księgowej (wynagrodzenia osób księgujących wydatki w projekcie, koszty związane ze zleceniem prowadzenia obsługi księgowej projektu biuru rachunkowemu).



- c) Koszty związane z wykorzystaniem informatycznych systemów wspomagających zarządzanie i monitorowanie projektu;
- d) Koszty poniesione na szkolenia dla pracowników beneficjenta zaangażowanych w realizację przedmiotu projektu;
- e) Koszty remontu lub adaptacji powierzchni biurowej do potrzeb pracowników beneficjenta;
- f) Koszty archiwizacji dokumentów związanych z realizacją projektu;
- g) Wydatki związane z otwarciem lub prowadzeniem wyodrębnionego na rzecz projektu subkonta na rachunku płatniczym lub odrębnego rachunku płatniczego;
- h) Opłaty pobierane od dokonywanych transakcji płatniczych (krajowych lub zagranicznych);
- i) Odpisy amortyzacji, koszty najmu lub zakupu aktywów (środków trwałych i wartości niematerialnych i prawnych) używanych na potrzeby osób, o których mowa w lit. b);
- j) Koszty eksploatacji służbowych samochodów osobowych.



## W ramach projektów nie będą kwalifikowalne m.in.:

- 1) inna infrastruktura niż wskazana w pkt. II. pkt 1) lit. a);
- 2) zakup środków transportu;
- 3) drogi dojazdowe, parkingi chyba, że potrzeba ich budowy wynika z zapisów planu ochrony dla danego obszaru lub konieczności ograniczenia presji ze strony ruchu turystycznego na ten obszar . Ww. wydatki będą stanowić wyłącznie element projektu i będą ograniczone do 20%;
- 4) zakup nieruchomości, koszty związane z nabyciem prawa użytkowania wieczystego i innych tytułów prawnych do nieruchomości;
- 5) koszty związane z bezpośrednią działalnością edukacyjną tzn. koszty prowadzenia zajęć edukacyjnych, szkoleń, warsztatów, imprez edukacyjnych itp.;
- 6) druk publikacji, broszur, ulotek;
- 7) zakup gadżetów;
- 8) wkład niepieniężny;
- 9) amortyzacja i leasing środków trwałych oraz wartości niematerialnych i prawnych.

## Katalog wydatków niekwalifikowanych



## oraz podrozdział 2.3. Wydatki niekwalifikowalne Wytycznych

dotyczących kwalifikowalności na lata 2021-2027, m.in.:

- a) kary i grzywny,
- b) koszty postępowania sądowego, wydatki związane z przygotowaniem i obsługą prawną spraw sądowych oraz wydatki poniesione na funkcjonowanie komisji rozjemczych,
- c) koszty pożyczki lub kredytu zaciągniętego na prefinansowanie dotacji,
- d) prowizje pobierane w ramach operacji wymiany walut,
- e) rozliczony notą księgową koszt zakupu środka trwałego będącego własnością beneficjenta lub prawa przysługującego beneficjentowi (taki środek trwały może zostać wniesiony do projektu w formie wkładu niepieniężnego),
- f) nagrody jubileuszowe przeznaczone dla personelu projektu,
- g) odprawy pracownicze przeznaczone dla personelu projektu,
- h) wpłaty dokonywane na Państwowy Fundusz Rehabilitacji Osób Niepełnosprawnych zgodnie z ustawą z dnia 27 sierpnia 1997 r. o rehabilitacji zawodowej i społecznej oraz zatrudnianiu osób niepełnosprawnych (Dz. U. z 2021 r. poz. 573, z późn. zm.), w tym wpłaty dokonywane przez stronę trzecią.

## Katalog wydatków niekwalifikowanych



- ✓ Realizacja projektu może rozpocząć się przed dniem złożenia wniosku o dofinansowanie.
- ✓ Realizacja projektu nie może zostać zakończona przed dniem złożenia wniosku.

W przypadku rozpoczęcia realizacji projektu przed dniem zawarcia umowy o dofinansowanie projektu wnioskodawca realizuje projekt na własne ryzyko.

**Okres kwalifikowania wydatków to 1 stycznia 2021 r. – 31 grudnia 2029 r.**

Realizacja projektu nie może wykraczać poza końcową datę okresu kwalifikowalności wydatków w FEnIKS, tj. 31 grudnia 2029 r.

Do dofinansowania kwalifikują się tylko projekty, których wsparcie nie stanowi pomocy publicznej, w tym pomocy de minimis.

Okres kwalifikowalności



## Podpis kwalifikowany

- ✓ Kopie dokumentów, które stanowią załącznik do wniosku, muszą być poświadczone za zgodność z oryginałem i **podpisane elektronicznym podpisem kwalifikowanym**
- ✓ Oświadczenia stanowiące załączniki do wniosku muszą zostać **podpisane elektronicznym podpisem kwalifikowanym**
- ✓ Jeśli załącznik został opracowany wg załączonego wzoru (a nie jest oświadczeniem), należy go również podpisać elektronicznym podpisem kwalifikowanym

Dokumenty sporządzone w języku obcym powinny zostać przetłumaczone na język polski przez tłumacza przysięgłego.



## Dopuszczalna liczba wniosków

Wnioskodawca może złożyć tylko jeden wniosek o dofinansowanie na ten sam projekt w ramach naboru.

W przypadku złożenia większej liczby wniosków na ten sam projekt w ramach naboru IW wzywa wnioskodawcę do wskazania, w terminie 3 dni roboczych od dnia następującego po dniu wysłania przez IW informacji o wezwaniu, jednego wniosku o dofinansowanie, który będzie podlegał ocenie oraz wycofania pozostałych wniosków w aplikacji WOD2021.

Po wskazaniu wniosku przez wnioskodawcę, pozostałe wnioski zostaną pozostawione bez rozpatrzenia.

W przypadku niewskazania wniosku przez wnioskodawcę, ocenie będzie podlegał wniosek o dofinansowanie złożony jako pierwszy. Pozostałe wnioski o dofinansowanie zostaną pozostawione bez rozpatrzenia.

The image shows a close-up of an application form. The title 'APPLICATION FORM' is prominently displayed in the center. Below the title, there are several sections with labels: 'PERSONAL INFORMATION', 'First Name', 'Middle', 'State', 'City', 'Email address', 'Phone', and 'Location'. There are also checkboxes for 'Yes' and 'No' for questions like 'Are you willing to submit to a pre-employment drug screening test?'. A silver pen is resting on the form, pointing towards the 'First Name' field.

## Wezwanie do złożenia wyjaśnień/poprawy

W trakcie oceny projektu, IW może wezwać wnioskodawcę do złożenia wyjaśnień, co do treści przedstawionego wniosku o dofinansowanie i ewentualnego uzupełnienia lub poprawy wniosku, w zakresie podlegającym ocenie spełnienia kryteriów wyboru projektów (dotyczy każdego kryterium). Dopuszcza się możliwość jednokrotnego wezwania do złożenia wyjaśnień/poprawy wniosku na I etapie oceny oraz jednokrotnego wezwania na II etapie oceny

Wnioskodawca jest zobowiązany do uzupełnienia wniosku, w terminie 7 dni od dnia następującego po dniu przekazania wezwania za pomocą środków komunikacji elektronicznej (dla biegu tego terminu nie ma znaczenia dzień odebrania wezwania przez wnioskodawcę).

Wnioskodawca, jest zobowiązany do uzupełnienia lub poprawienia wniosku o dofinansowanie wyłącznie w zakresie wskazanym w wezwaniu.

W wyniku uzupełnienia wniosku o dofinansowanie nie może zwiększyć się wartość kosztów kwalifikowalnych projektu.



Ocena spełnienia kryteriów wyboru projektów składa się z dwóch etapów:

- ✓ I Etap
- ✓ II Etap

Oceny projektu dokonuje Komisja Oceny Projektu (KOP) powołana przez IW

Każdy wniosek będzie oceniany kryteriami horyzontalnymi oraz kryteriami specyficznymi dla działania FENX.01.05, typu projektu: Rozwój zdolności i usprawnienie zarządzania obszarami chronionymi, Ograniczanie antropopresji i kanalizacja ruchu turystycznego

Zarówno kryteria horyzontalne jak i specyficzne składają się z kryteriów obligatoryjnych oraz rankingujących.



Ocena w ramach I etapu polega na weryfikacji spełnienia przez projekt kryteriów obligatoryjnych i dokonywana jest na podstawie listy sprawdzającej stanowiącej załącznik nr 4 do Regulaminu, która obejmuje:

**1) Kryteria horyzontalne obligatoryjne:**

- a) Zgodność z Programem Fundusze Europejskie na Infrastrukturę, Klimat, Środowisko 2021-2027, Szczegółowym opisem priorytetów FEnIKS oraz regulaminem wyboru projektów (dokumenty aktualne na dzień złożenia wniosku o dofinansowanie),
- b) Zgodność projektu z dokumentami składającymi się na spełnienie warunków podstawowych,
- c) Zgodność z realizacją zasady n+2,
- d) Projekt nie został zakończony przed złożeniem dokumentacji aplikacyjnej,
- e) Kompletność dokumentacji aplikacyjnej i spójność informacji zawartych we wniosku, załącznikach do wniosku
- f) Wnioskodawca nie podlega wykluczeniu z ubiegania się o dofinansowanie,
- g) Brak podwójnego finansowania.



Ocena w ramach I etapu polega na weryfikacji spełnienia przez projekt kryteriów obligatoryjnych i dokonywana jest na podstawie listy sprawdzającej stanowiącej załącznik nr 4 do Regulaminu, która obejmuje:

## 2) Kryteria specyficzne obligatoryjne:

- a) Pozytywna opinia organów ochrony przyrody odpowiedzialnych za ochronę przyrody na obszarze, na którym realizowany będzie projekt (nie dotyczy wnioskodawców będących organami ochrony przyrody) ,
- b) Poprawność przygotowania Planu realizacji projektu,
- c) Posiadanie prawa do dysponowania gruntami lub obiektami na cele realizacji projektu,
- d) Wnioskodawca posiada dokumentację techniczną i/lub projektową,
- e) Status ochronny obszaru, na który oddziałuje projekt,
- f) Doświadczenie i potencjał wnioskodawcy,
- g) Ocena ryzyka



## KRYTERIUM: Doświadczenie i potencjał wnioskodawcy

Ocenić podlega, czy wnioskodawca posiada niezbędne doświadczenie oraz potencjał ekspercki do realizacji projektów z dziedziny objętej wnioskiem.

Weryfikacja dokonywana jest w zakresie:

1. **udokumentowanego** doświadczenia wnioskodawcy w zakresie realizacji co najmniej 2 pozytywnie zakończonych projektów obejmujących działania edukacyjne lub informacyjne z zakresu ochrony środowiska o wartości **co najmniej** 100 tys. zł kosztów całkowitych każdy, sfinansowanych ze środków zewnętrznych;
2. potencjału eksperckiego wnioskodawcy, tj. czy do realizacji projektu wskazano co najmniej 1 eksperta merytorycznego, który jest/ będzie zatrudniony/ zakontraktowany przez beneficjenta i posiada doświadczenie w realizacji projektów z dziedziny objętej wnioskiem.

Do pozytywnej oceny konieczne jest spełnienie obydwu powyższych warunków

Etap I



Nazwa kryterium	TAK/NIE/NIE DOTYCZY	Uzasadnienie
<b>Zgodność z Programem Fundusze Europejskie na Infrastrukturę, Klimat, Środowisko 2021-2027, Szczegółowym opisem priorytetów FEnIKS oraz regulaminem wyboru projektów (dokumenty aktualne na dzień złożenia wniosku o dofinansowanie).</b>		
Czy typ/rodzaj projektu jest zgodny z przewidzianym w Programie FEnIKS , szczegółowym opisie priorytetów FEnIKS oraz regulaminem wyboru projektów ?		
Czy projekt jest zgodny z opisem działania (w tym celem oraz zakresem interwencji i przyporządkowaniem adekwatnych wskaźników produktu i rezultatu dla danego typu projektu)?		
Czy wnioskodawca jest zgodny z określonym typem beneficjenta?		
Czy nie przekroczono pułapu maksymalnego poziomu dofinansowania (%)?		
Spełniono warunek minimalnej wartości wydatków kwalifikowanych projektu?		
Spełniono warunek maksymalnej wartości wydatków kwalifikowanych projektu?		
Czy Wnioskodawca jest uprawniony do ubiegania się o przyznanie dofinansowania w ramach naboru?		

**Etap I - przykład listy sprawdzającej  
(kryteria specyficzne obligatoryjne)**

Lp.	Nazwa kryterium	TAK/NIE/NIE DOTYCZY	Uzasadnienie
1	<b>Pozytywna opinia organów ochrony przyrody odpowiedzialnych za ochronę przyrody na obszarze, na którym realizowany będzie projekt (nie dotyczy wnioskodawców będących organami ochrony przyrody)</b>		
1.1	Czy do wniosku dotyczącego przedsięwzięcia realizowanego wyłącznie na terenie jednego województwa załączono opinię właściwego organu ochrony przyrody?		
1.2	Czy do wniosku dotyczącego przedsięwzięcia ponadregionalnego tj .realizowanego na terenie więcej niż jednego województwa załączono opinię Generalnego Dyrektora Ochrony Środowiska?		
1.3	Czy załączona opinia odnosi się do kwestii zgodności projektu i proponowanych przez wnioskodawcę działań z dokumentem Priorytetowe Ramy Działań (PAF) dla sieci Natura 2000 w Polsce na lata 2021–2027?		
1.4	Czy załączona opinia wskazuje na brak sprzeczności z zatwierdzonymi planami ochrony bądź planami zadań ochronnych obszarów chronionych lub programami ochrony gatunku lub siedliska?		
1.5	Czy załączona opinia odnosi się do wskazanych sposobów realizacji działań projektowych?		

Ocena w ramach I etapu jest oceną 0/1, co oznacza, że weryfikacja dokonywana będzie pod kątem spełnienia lub niespełnienia danego kryterium.

Projekt otrzymuje negatywną ocenę w przypadku, gdy chociaż jedno kryterium obligatoryjne nie zostanie spełnione

Projekt, który uzyskał pozytywną ocenę na I etapie oceny zostaje skierowany do II etapu oceny - oceny punktowej i oceny merytorycznej.

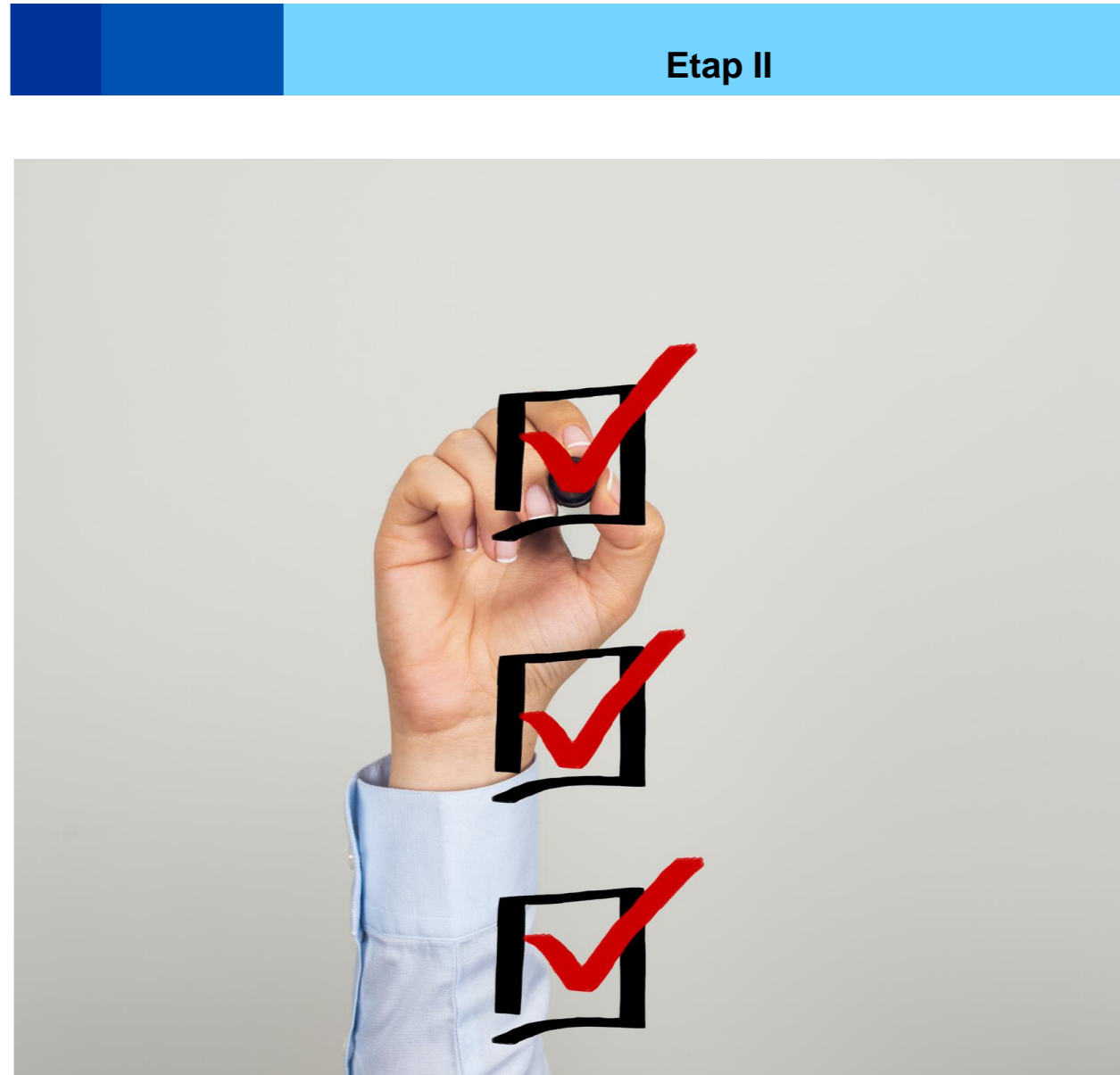
Zatwierdzona lista projektów ocenionych w ramach I etapu oceny jest publikowana na stronie internetowej IW i portalu. Zawiera następujące informacje: numer wniosku, nazwę wnioskodawcy, tytuł projektu, województwo, całkowity koszt projektu, wnioskowaną kwotę dofinansowania oraz status projektu



Na II etapie oceny projekty, które uzyskały status „zakwalifikowany do kolejnego etapu oceny” oceniane są według kryteriów oceny projektów na podstawie list sprawdzających stanowiących Załącznik nr 5 do Regulaminu w następującym zakresie:

### 1) Kryteria horyzontalne obligatoryjne:

- a) Zgodność projektu z przepisami o pomocy publicznej,
- b) Trwałość projektu,
- c) Wnioskodawca nie jest przedsiębiorstwem w trudnej sytuacji w rozumieniu unijnych przepisów dotyczących pomocy państwa,
- d) Stabilność finansowa projektu,
- e) Poprawność analizy finansowej i ekonomicznej,
- f) Gotowość organizacyjno-instytucjonalna wnioskodawcy w obszarze zawierania umów,
- g) Klauzula delokalizacyjna,
- h) Zgodność projektu z wymaganiami prawa dotyczącego ochrony środowiska
- i) Zasada zrównoważonego rozwoju, w tym zasada „nie czyni poważnej szkody”



- j) Odporność infrastruktury na zmiany klimatu
- k) Poprawność identyfikacji i przypisania wydatków projektu z punktu widzenia ich kwalifikowalności
- l) Zgodność projektu z zasadami równości szans, włączenia społecznego i niedyskryminacji
- m) Zgodność projektu z Kartą Praw Podstawowych Unii Europejskiej
- n) Zgodność projektu z Konwencją o Prawach Osób Niepełnosprawnych
- o) Zgodność projektu z klauzulą niedyskryminacyjną.



### 3) Kryteria horyzontalne rankingujące:

- a) Zastosowanie elementów z zakresu gospodarki o obiegu zamkniętym, poprawy efektywności energetycznej i OZE, ochrony przyrody (w tym różnorodności biologicznej) oraz adaptacji do zmian klimatu,
- b) Zastosowanie elementów edukacyjnych w projekcie,
- c) Zgodność projektu ze Strategią Unii Europejskiej dla regionu Morza Bałtyckiego (SUE RMB),
- d) Projekt przewiduje elementy związane ze współpracą z partnerami z innych państw,
- e) Projekt jest operacją o strategicznym znaczeniu w rozumieniu przepisów art. 2 pkt 5 CPR,
- f) Projekt realizowany na obszarze strategicznej interwencji (OSI) wskazanym w Krajowej Strategii Rozwoju Regionalnego 2030 (KSRR): miasta średnie tracące funkcje społeczno-gospodarcze/obszary zagrożone trwałą marginalizacją,
- g) Projekt realizowany na obszarze strategicznej interwencji (OSI) wskazanym w Krajowej Strategii Rozwoju Regionalnego 2030 (KSRR): Polska Wschodnia/Śląsk,

Etap II



- h) Projekt wynikający z zapisów strategii terytorialnej (ZIT lub IIT), bądź strategii rozwoju ponadlokalnego albo wynikający z dokumentów strategicznych i/lub planistycznych powstałych w ramach współpracy samorządów (w tym takich jak Centrum Wsparcia Doradczego, Partnerska Inicjatywa Miast, Program Rozwój Lokalny) lub komplementarny do ww. dokumentów,
- i) Projekt jest finansowany również z innych źródeł finansowania niż fundusze UE,
- j) Projekt wpisuje się w realizację wartości Nowego Europejskiego Bauhausu,
- k) Partnerstwo międzysektorowe.



**4) Kryteria specyficzne rankingujące:**

- a) Gotowość techniczna projektu do realizacji
- b) Identyfikacja stanu istniejącego
- c) Ocena wysokości kosztów w stosunku do zakresu rzeczowego



## KRYTERIUM - Gotowość techniczna projektu do realizacji:

Ocenie podlega, czy wnioskodawca udokumentował posiadanie wymaganych prawem decyzji, uzgodnień i pozwoleń administracyjnych. Udział wartości zadań inwestycyjnych, dla których dokonano zgłoszenia robót budowlanych lub posiadających pozwolenia na budowę lub posiadających Program Funkcjonalno-Użytkowy (wg warunków kontraktowych „Żółtej Książki FIDIC” lub równoważnej), w wartości wszystkich zadań wymagających pozwoleń na budowę lub zgłoszeń.

0 pkt. - 0 % - 39 %,

2 pkt. - 40 % - 60 %,

4 pkt. - 61 % - 80 %,

6 pkt. - 81 % - 100 %.

## Etap II – analiza kryteriów specyficznych rankingujących



## KRYTERIUM - Identyfikacja stanu istniejącego:

Ocenić podlega, czy Wnioskodawca przedstawił konkretne problemy dotyczące potrzeb ochrony przyrody (na poziomie gatunków, siedlisk lub ekosystemów), których dotyczy planowany projekt wraz z uzasadnieniem jego realizacji. Zdiagnozowane potrzeby/problemy zostały oparte na danych sporządzonych lub zatwierdzonych przez organy ochrony przyrody, ze wskazaniem źródeł informacji.

**0 pkt.** - uzasadnienie realizacji projektu jest niekompletne, nie uwzględnia wyników obserwacji terenowych lub nie zostało przygotowane w oparciu o dane sporządzone lub zatwierdzone przez organy ochrony przyrody,

**12 pkt.** - uzasadnienie realizacji projektu oparto na wiarygodnych i aktualnych danych pozyskanych w wyniku badań terenowych lub na podstawie danych sporządzonych lub zatwierdzonych przez organy ochrony przyrody.

## Etap II – analiza kryteriów specyficznych rankingujących



## KRYTERIUM - Ocena wysokości kosztów w stosunku do zakresu rzeczowego:

Ocenić podlega, czy wysokość planowanych kosztów jest adekwatna do planowanych działań i rezultatów. Ocenione zostanie, czy Wnioskodawca dokonał kalkulacji przedstawianych kosztów w oparciu o obiektywne przesłanki oraz czy przedstawił metodykę szacowania kosztów wynikającą z powszechnie obowiązujących cenników lub w przypadku ich braku z ofert rozeznania rynku dostawców i wykonawców bądź innych dostępnych, rzetelnych (pochodzących z wiarygodnego źródła) danych porównawczych.

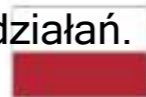
**0 pkt.** - mniej niż 80 % zaplanowanych kosztów stanowią koszty szczegółowo skalkulowane, z podaniem kosztów jednostkowych, których wysokość jest adekwatna do realizowanych działań,

**12 pkt.** - od 80 % do 90 % zaplanowanych kosztów stanowią koszty szczegółowo skalkulowane, z podaniem kosztów jednostkowych, których wysokość jest adekwatna do realizowanych działań.

**20 pkt.** - powyżej 90 % zaplanowanych kosztów stanowią koszty szczegółowo skalkulowane, z podaniem kosztów jednostkowych, których wysokość jest adekwatna do realizowanych działań.



Program Operacyjny  
dla Funduszy Europejskich



Rzeczpospolita  
Polska

Dofinansowane przez  
Unię Europejską



Centrum Koordynacji  
Projektów Środowiskowych

## Etap II – analiza kryteriów specyficznych rankingujących



**Etap II - przykład listy sprawdzającej  
(kryteria horyzontalne obligatoryjne)**

Lp.	Nazwa kryterium	TAK/NIE/NIE DOTYCZY	Uzasadnienie
1	<b>Zgodność projektu z przepisami o pomocy publicznej</b>		
1.1	Czy dofinansowanie projektu wiąże się z przyznaniem pomocy publicznej w rozumieniu art. 107 ust. 1 TFUE?		
1.2	Jeśli w pkt 6.1. wniosku o dofinansowanie zaznaczono TAK, czy wykazano dopuszczalność dofinansowania z przepisami regulującymi udzielanie pomocy publicznej?		
1.3	Jeżeli w pkt 6.1 wniosku o dofinansowanie zaznaczono NIE, czy przedstawiono uzasadnienie, że dofinansowanie projektu nie stanowi pomocy publicznej.		
2	<p><b>Trwałość projektu</b></p> <p>Sprawdzone jest zachowanie trwałości zgodnie z art. 65 CPR, w odniesieniu do projektu (operacji) obejmującego (obejmującej) inwestycje w infrastrukturę lub inwestycje produkcyjne.</p> <p>Okres trwałości zgodnie z art. 65 ust.3. nie dotyczy wkładów z programu na rzecz instrumentów finansowych lub dokonywanych przez takie instrumenty ani do żadnej operacji, której dotyczy zaprzestanie działalności produkcyjnej w związku z upadłością niewynikającą z oszustwa.</p> <p>Czy wnioskodawca potwierdził zachowanie trwałości projektu zgodnie z art. 65 rozporządzenia Parlamentu Europejskiego i Rady (UE) nr 2021/1060 z dnia 24 czerwca 2021 r. (w okresie pięciu lat od płatności końcowej)?</p>		
3	<p><b>Wnioskodawca nie jest przedsiębiorstwem w trudnej sytuacji w rozumieniu unijnych przepisów dotyczących pomocy państwa</b></p> <p>Sprawdzone jest, czy wnioskodawca nie jest przedsiębiorstwem w trudnej sytuacji w rozumieniu rozporządzenia Komisji (UE) 651/2014 (Dz. Urz. UE 2014 L 187/1) albo w rozumieniu komunikatu Komisji Wytyczne dotyczące pomocy państwa na ratowanie i restrukturyzację przedsiębiorstw niefinansowych znajdujących się w trudnej sytuacji (Dz. Urz. UE 2014 C 249/1) w zależności od tego, która jest właściwa (zgodnie z przepisami o pomocy publicznej). W przypadku projektów, których dofinansowanie nie stanowi pomocy publicznej dla ustalenia czy wnioskodawca nie jest przedsiębiorstwem w trudnej sytuacji stosuje się rozporządzenie Komisji (UE) 651/2014. Kryterium nie ma zastosowania w sytuacji gdy dofinansowanie stanowi pomoc de minimis lub wsparcie podlegające tymczasowym zasadom pomocy państwa ustanowionym w celu odpowiedzi na wystąpienie wyjątkowych okoliczności, chyba że co innego wynika z przepisów o pomocy publicznej. Wnioskodawca przedłożył oświadczenie o tym, że nie jest przedsiębiorstwem w trudnej sytuacji.</p>		

## Etap II - przykład listy sprawdzającej (kryteria horyzontalne rankingujące)

Nazwa kryterium	Sposób Oceny	Uzyskana Punktacja	Uzasadnienie
<b>Zastosowanie elementów z zakresu gospodarki o obiegu zamkniętym, poprawy efektywności energetycznej i OZE, ochrony przyrody (w tym różnorodności biologicznej) oraz adaptacji do zmian klimatu</b>			
Projekt obejmuje zapobieganie negatywnemu oddziaływaniu na środowisko lub zawiera elementy zmniejszające znacząco jego ślad środowiskowy (environmental footprint). W ramach projektu zakłada się działania takie jak: zmniejszenie pierwotnego zużycia surowców i materiałów, zapobieganie powstawaniu odpadów, odzysk, recycling, naprawę i ponowne wykorzystanie, wykorzystanie wody szarej, ścieków oczyszczonych, ograniczenie presji na środowisko, uwzględnianie efektów środowiskowych w zarządzaniu, a także odporności na zmiany klimatu i adaptacji do tych zmian, w tym zrównoważone gospodarowanie wodami opadowymi, zachowanie istniejącej zieleni (w szczególności drzew) i powierzchni biologicznie czynnej na terenie inwestycji i retencjonowanie wody. Projekt zawiera rozwiązania przyczyniające się do wzrostu efektywności energetycznej i udziału energii ze źródeł odnawialnych, a w zakresie projektów ochrony przyrody uwzględnienie utrzymania istniejącej zieleni, w szczególności drzew i istniejących ekosystemów, promowania i przywracania zdrowych ekosystemów i zwiększania różnorodności biologicznej, komponentów opartych na przyrodzie, zielonej oraz niebieskiej infrastruktury, rozwiązań opartych na rodzimych zasobach przyrody oraz realizacji dodatkowych nasadzeń drzew i krzewów.	<p>1 pkt. – w ramach projektu zostały zastosowane rozwiązania w zakresie gospodarki o obiegu zamkniętym (wynikające z „Mapy drogowej Transformacji w kierunku gospodarki o obiegu zamkniętym”); Lub 1 pkt. – w ramach projektu zostały zastosowane rozwiązania w zakresie odporności i adaptacji do zmian klimatu; Lub 1 pkt. - w ramach projektu zostały zastosowane rozwiązania w zakresie ochrony przyrody (w tym zachowanie istniejących drzew i terenów zieleni oraz różnorodności biologicznej); Lub 1 pkt. – w ramach projektu zostały zastosowane elementy w zakresie poprawy efektywności energetycznej i OZE; Lub 1 pkt. - w ramach projektu realizowane są dodatkowe nasadzenia drzew i krzewów na terenie realizacji projektu ponad te wynikające z rozstrzygnięć administracyjnych Albo 0 pkt. – projekt nie spełnia kryterium</p> <p><b>Punkty sumują się</b></p>		
<b>Zastosowanie elementów edukacyjnych w projekcie</b>			
Projekt obejmuje elementy edukacyjne w zakresie podnoszenia świadomości ekologicznej społeczeństwa, na przykład: czystego powietrza, rozwiązania zgodne z GOZ lub oszczędności energii/zasobów naturalnych (jeśli dotyczy). Kryterium nie dotyczy projektów, w których odrębne przepisy stanowią (np. w zakresie pomocy publicznej), iż koszty elementów edukacyjnych są niekwalifikowalne.	<p>1 pkt. - projekt obejmuje elementy edukacyjne Albo 0 pkt. – projekt nie spełnia kryterium</p> <p><b>Możliwe jest przyznanie maksymalnie 1 pkt</b></p>		

## Etap II - przykład listy sprawdzającej (kryteria specyficzne rankingujące)

Lp.	Nazwa kryterium	Sposób Oceny	Uzyskana Punkcja	Uzasadnienie
<b>Gotowość techniczna projektu do realizacji</b>				
1	Ocenie podlega, czy wnioskodawca udokumentował posiadanie wymaganych prawem decyzji, uzgodnień i pozwoleń administracyjnych. Udział wartości zadań inwestycyjnych, dla których dokonano zgłoszenia robót budowlanych lub posiadających pozwolenia na budowę lub posiadających Program Funkcjonalno-Użytkowy (wg warunków kontraktowych „Żółtej Książki FIDIC” lub równoważnej), w wartości wszystkich zadań wymagających pozwoleń na budowę lub zgłoszeń.	0 pkt. – 0 % – 39 %, 2 pkt. – 40 % – 60 %, 4 pkt. – 61 % – 80 %, 6 pkt. – 81 % – 100 %.		
<b>Identyfikacja stanu istniejącego</b>				
2	Ocenie podlega, czy Wnioskodawca przedstawił konkretne problemy dotyczące potrzeb ochrony przyrody (na poziomie gatunków, siedlisk lub ekosystemów), których dotyczy planowany projekt wraz z uzasadnieniem jego realizacji. Zdiagnozowane potrzeby/problemy zostały oparte na danych sporządzonych lub zatwierdzonych przez organy ochrony przyrody, ze wskazaniem źródeł informacji	0 pkt. - uzasadnienie realizacji projektu jest niekompletne, nie uwzględnia wyników obserwacji terenowych lub nie zostało przygotowane w oparciu o dane sporządzone lub zatwierdzone przez organy ochrony przyrody, 12 pkt. – uzasadnienie realizacji projektu oparto na wiarygodnych i aktualnych danych pozyskanych w wyniku badań terenowych lub na podstawie danych sporządzonych lub zatwierdzonych przez organy ochrony przyrody.		
<b>Ocena wysokości kosztów w stosunku do zakresu rzeczowego</b>				
3	Ocenie podlega, czy wysokość planowanych kosztów jest adekwatna do planowanych działań i rezultatów. Ocenione zostanie, czy Wnioskodawca dokonał kalkulacji przedstawianych kosztów w oparciu o obiektywne przesłanki oraz czy przedstawił metodykę szacowania kosztów wynikającą z powszechnie obowiązujących cenników lub w przypadku ich braku z ofert rozeznania rynku dostawców i wykonawców bądź innych dostępnych, rzetelnych (pochodzących z wiarygodnego źródła) danych porównawczych.	0 pkt. – mniej niż 80 % zaplanowanych kosztów stanowią koszty szczegółowo skalkulowane, z podaniem kosztów jednostkowych, których wysokość jest adekwatna do realizowanych działań, 12 pkt. – od 80 % do 90 % zaplanowanych kosztów stanowią koszty szczegółowo skalkulowane, z podaniem kosztów jednostkowych, których wysokość jest adekwatna do realizowanych działań. 20 pkt. – powyżej 90 % zaplanowanych kosztów stanowią koszty szczegółowo skalkulowane, z podaniem kosztów jednostkowych, których wysokość est adekwatna do realizowanych działań.		

Każdy projekt oceniany jest pod kątem spełnienia wszystkich przypisanych do II etapu kryteriów oceny projektów - obligatoryjnych i rankingujących.

Ocena wg kryteriów rankingujących polega na przyznaniu punktów za dane kryterium. Wynik oceny stanowi sumę punktów otrzymanych przez projekt.

**Ocena wg kryteriów obligatoryjnych jest oceną 0/1, co oznacza, że dokonywana będzie pod kątem spełnienia bądź niespełnienia danego kryterium oceny.**

Projekt otrzymuje negatywną ocenę w przypadku, gdy chociaż jedno kryterium obligatoryjne na II etapie oceny nie zostanie spełnione lub nie został osiągnięty minimalny próg punktowy lub wyczerpana została kwota przeznaczona na dofinansowanie projektów w ramach naboru.



Ocena projektów trwa do 120 dni, liczonych od dnia zakończenia naboru projektów. Bieg terminu oceny projektu jest wstrzymywany na czas poprawy lub uzupełnienia wniosku o dofinansowanie. W uzasadnionych przypadkach termin ten może być wydłużony przez IP o maksymalnie 60 dni.

Prawdziwość oświadczeń i danych zawartych we wniosku o dofinansowanie może zostać zweryfikowana w trakcie oceny, jak również przed i po zawarciu umowy o dofinansowanie projektu.



**Projekt może zostać wybrany do dofinansowania, jeżeli jednocześnie:**

- 1) spełnia kryteria wyboru projektu w wymaganym stopniu
- 2) kwota przeznaczona na dofinansowanie projektów w naborze, o której mowa w Regulaminie konkursu, umożliwia wybranie go do dofinansowania
- 3) uzyskał określony minimalny próg punktacji - **20 punktów**



Niezwłocznie po zatwierdzeniu wyniku oceny, IW przekazuje wnioskodawcy informację o wyniku oceny projektu oznaczającym wybór projektu do dofinansowania albo stanowiącym ocenę negatywną. W przypadku negatywnej oceny, informacja zawiera uzasadnienie wyniku oceny, a także pouczenie o możliwości wniesienia protestu.

W terminie 7 dni od rozstrzygnięcia, IW publikuje na swojej stronie internetowej oraz na portalu wynik postępowania w formie informacji, zawierającej:

- informację o projektach, które wybrano do dofinansowania oraz o projektach, które otrzymały ocenę negatywną,
- nazwy wnioskodawców,
- uzyskane wyniki ocen oraz kwoty przyznanego dofinansowania wynikające z wyboru projektu do dofinansowania.



Umowa o dofinansowanie projektu zostanie zawarta, jeżeli:

- 1) projekt został wybrany do dofinansowania;
- 2) wnioskodawca dostarczył wszystkie niezbędne dokumenty;
- 3) brak jest negatywnych przesłanek do zawarcia umowy o dofinansowanie projektu, o których mowa w ustawie wdrożeniowej lub w ustawie z dnia 13 kwietnia 2022 r. o szczególnych rozwiązaniach w zakresie przeciwdziałania wspieraniu agresji na Ukrainę oraz służących ochronie bezpieczeństwa narodowego (Dz.U. z 2023 r. poz. 1497 tj.).



### Lista wymaganych załączników do wniosku o dofinansowanie:

1. Dokumenty potwierdzające status prawny wnioskodawcy (np. statut, umowa spółki itp.) właściwe dla danej formy prawnej - wymagany.
2. Dokumenty potwierdzające umocowanie osób uprawnionych do reprezentowania wnioskodawcy (np. uchwały odpowiednich organów wnioskodawcy w przedmiocie wyboru osób uprawnionych do reprezentowania wnioskodawcy) - wymagany.
3. Upoważnienie/pełnomocnictwo do podpisywania wniosku, dokumentów formalno-prawnych i finansowych, w przypadku podpisania wniosku przez osoby inne niż wynikające z dokumentów rejestrowych - opcjonalny.
4. Zgodność z prawem ochrony środowiska - wymagany.
5. Działania informacyjno-promocyjne - wymagany.
6. Oświadczenia wnioskodawcy - wymagany.
7. Porozumienie zawarte pomiędzy wnioskodawcą, a podmiotem, który jest upoważniony do ponoszenia wydatków kwalifikowanych - opcjonalny.
8. Plan realizacji projektu - wymagany.
9. Mapy przedstawiające lokalizację działań projektowych - wymagany.
10. Uzasadnienie wysokości planowanych kosztów, w tym kosztorysy planowanych robót opracowane zgodnie z Rozporządzeniem Ministra Rozwoju i Technologii w sprawie określenia metod i podstaw sporządzania kosztorysu inwestorskiego, obliczania planowanych kosztów prac projektowych oraz planowanych kosztów robót budowlanych określonych w programie funkcjonalno-użytkowym - wymagany.

## Lista wymaganych załączników do wniosku o dofinansowanie:

11. Harmonogram realizacji projektu - wymagany.
12. Harmonogram dostarczania zgód i pozwoleń – wymagany.
13. Procedury dla wnioskodawców dla zadań poza PZP - wymagany.
14. Wzór klauzuli informacyjnej – wymagany.
15. Analiza natężenia ruchu turystycznego i jego wpływu na siedliska i gatunki - wymagany.
16. Inne dokumenty, uznane za konieczne do złożenia przez wnioskodawcę - opcjonalny.

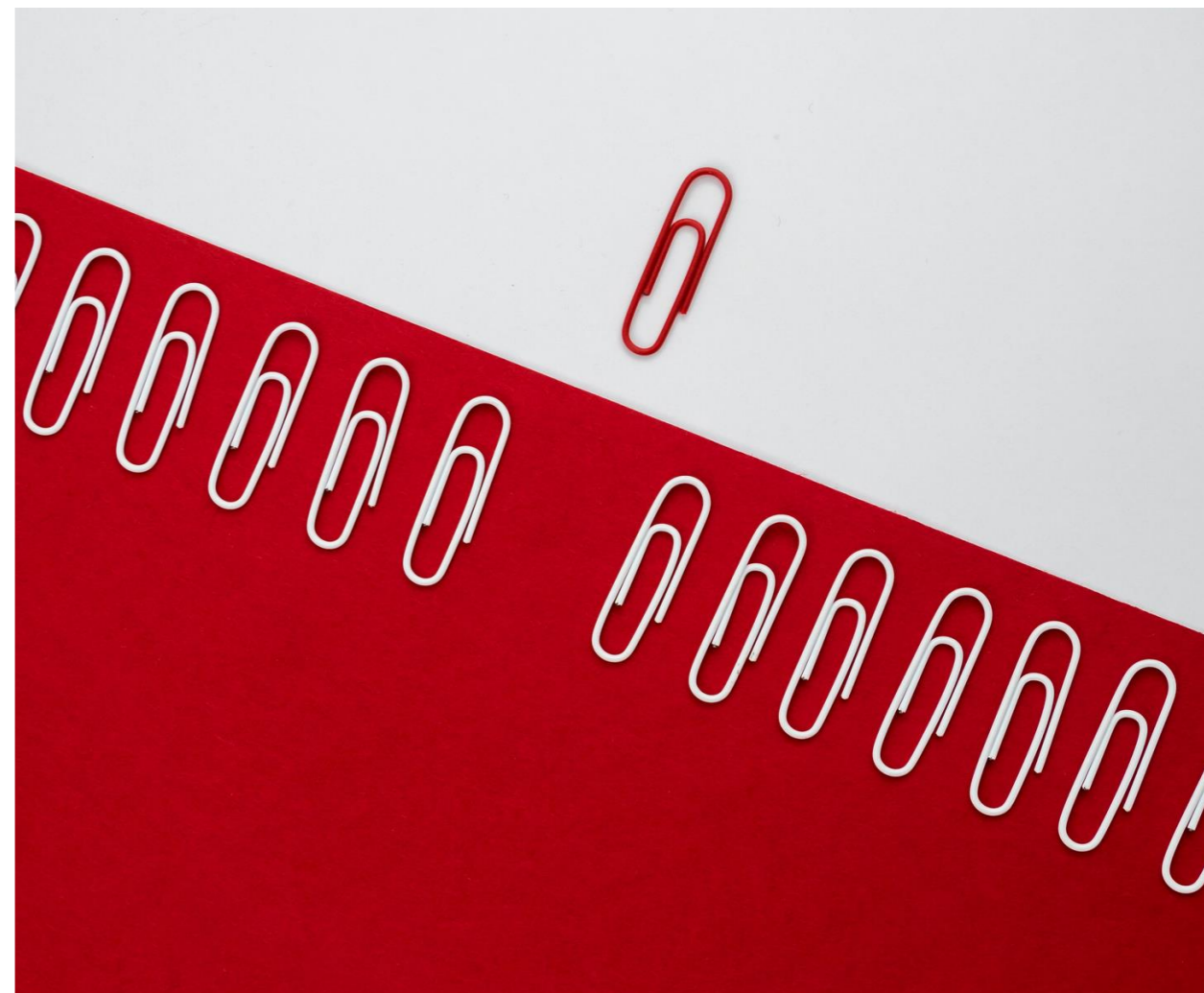
## Załączniki do wniosku



#### Informacje dodatkowe:

- 1) Wielkość pojedynczego załącznika nie może przekraczać 25 MB.
- 2) Dopuszcza się składanie załączników w formie skompresowanej (zip, rar, 7z...).
- 3) Tabele/modele finansowe winny być w formacie xls,xlsx lub xlsx (arkusze kalkulacyjne muszą mieć odblokowane formuły, aby można było prześledzić poprawność dokonanych wyliczeń).
- 4) Nazwy plików powinny wskazywać na ich zawartość i nie mogą zawierać polskich znaków.
- 5) Oświadczenia stanowiące załączniki do wniosku muszą zostać podpisane elektronicznym podpisem kwalifikowanym.
- 6) Jeśli załącznik został opracowany wg załączonego wzoru (a nie jest oświadczeniem), należy go również podpisać elektronicznym podpisem kwalifikowanym.
- 7) Kopie dokumentów, które stanowią załącznik do wniosku, muszą być poświadczone za zgodność z oryginałem i podpisane elektronicznym podpisem kwalifikowanym.

#### Załączniki do wniosku





## Logowanie

Login

Hasło

[Przypomnij hasło](#)

[Zarejestruj się w CST2021](#)

ZALOGUJ

**CST2021** to system teleinformatyczny wykorzystywany na potrzeby wdrażania funduszy strukturalnych w Polsce w perspektywie finansowej 2021-2027

Przed przystąpieniem do pracy należy upewnić się, że sprzęt komputerowy:

- posiada połączenie z siecią Internet;
- ma zainstalowaną jedną z następujących przeglądarek internetowych: Mozilla Firefox, Microsoft Edge, Google Chrome w najnowszej stabilnej wersji (nie starszej niż dwie wersje wstecz);
- ma włączoną obsługę technologii Java Script, tzw. "cookie" oraz wyłączone blokowanie wyskakujących okien w przeglądarce internetowej

aplikacja WOD2021 – narzędzie informatyczne stanowiące element Centralnego Systemu Teleinformatycznego 2021 umożliwiające wnioskodawcy złożenie wniosku o dofinansowanie w naborze przeprowadzonym w ramach działania (dostępna pod adresem: <https://wod.cst2021.gov.pl>);

## Rejestracja konta użytkownika

Login

Imię

Nazwisko

Adres email

ZAPISZ

ANULUJ



Strona główna

Nabory

Lista naborów

Wnioski

Zarządzaj wnioskami

Administracja

Lista ról

Utwórz rolę

Lista profili

Utwórz profil

Lista organizacji &lt;

Utwórz organizację



Strona główna

Nabory

Lista naborów

Deklaracja dostępności

Wnioski o dofinansowanie

Czas do końca sesji: 29:59

## Wybór organizacji

Wybierz typ organizacji

TYP ORGANIZACJI

ANULUJ

Pomoc Techniczna  
dla Funduszy EuropejskichRzeczpospolita  
PolskaDofinansowane przez  
Unię EuropejskąCentrum Koordynacji  
Projektów Środowiskowych

Jeśli w trakcie zapisywania jakiegoś obiektu nie są wypełnione pola obowiązkowe, aplikacja wyświetla komunikat o błędzie, na przykład:

### Dokument zawiera błędy

Tytuł projektu - To pole jest wymagane.

Opis projektu - To pole jest wymagane.

Grupy docelowe - To pole jest wymagane.

OK

Każde z wymienionych pól jest wtedy zaznaczone na czerwono, na przykład:

#### Tytuł projektu\*

Tytuł projektu - To pole jest wymagane

0 / 1000

#### Opis projektu\*

Opis projektu - To pole jest wymagane

0 / 4000



Pomoc Techniczna  
dla Funduszy Europejskich




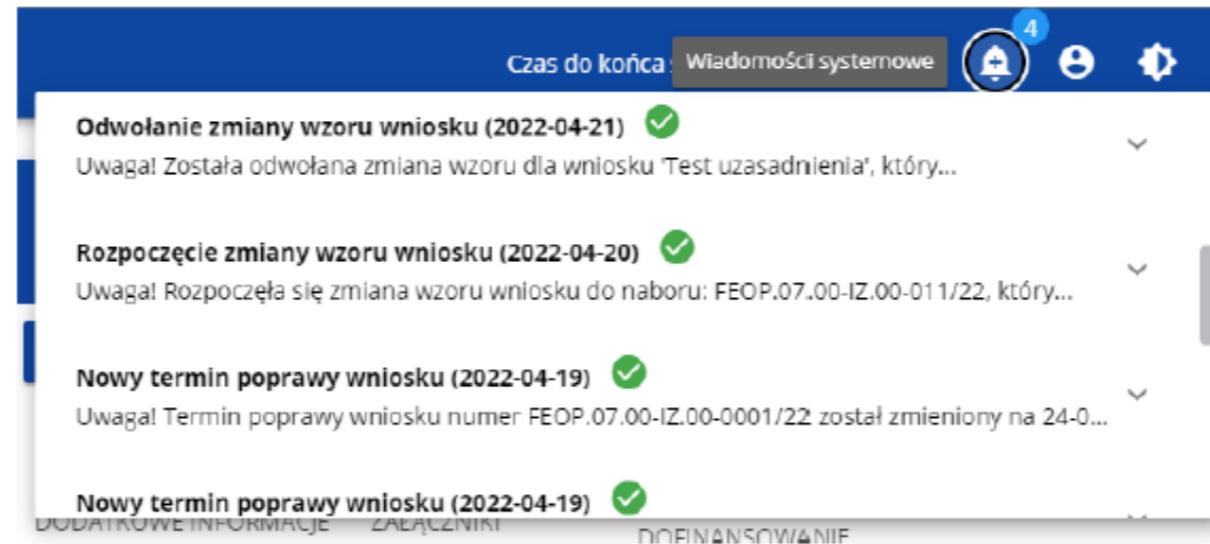
Rzeczpospolita  
Polska

Dofinansowane przez  
Unię Europejską



Centrum Koordynacji  
Projektów Środowiskowych

W sytuacji, gdy zachodzą działania instytucjonalne zmieniające okoliczności wypełniania wniosków o dofinansowanie, wnioskodawcy, których dotyczą te zmiany otrzymują specjalne komunikaty. Są one dostępne po kliknięciu na ikonkę  w prawym górnym rogu ekranu:



W przypadku WOD obejmujących wydatki inne niż tylko wynagrodzenia należy w pierwszej kolejności zweryfikować czy działania przewidziane w projekcie wpisują się w Standardy dostępności dla polityki spójności 2021-2027, stanowiące załącznik do Wytycznych dotyczących realizacji zasad równościowych w ramach funduszy unijnych na lata 2021-2027.

**Określone zostało 5 rodzajów standardów:**

1. Standard szkoleniowy
2. Standard informacyjno-promocyjny
3. Standard transportowy
4. Standard cyfrowy
5. Standard architektoniczny



W przypadku, gdy planowane działania wpisują się w przynajmniej jeden ze standardów wnioskodawca powinien zobowiązać się do możliwie najszerszego stosowania określonych standardów oraz, o ile jest to możliwe na etapie składania WOD, podać przykłady działań wyznaczonych przez standardy, które planuje podjąć podczas realizacji projektu.

### Dla przykładu:

Jeżeli w ramach projektu będą organizowane szkolenia, wnioskodawca deklaruje, że tam gdzie będzie to możliwe zastosuje standard szkoleniowy określony w Wytocznych oraz, o ile jest to możliwe na etapie składania WOD, poda przykłady planowanych konkretnych działań np. **zadeklaruje, że w materiałach informacyjnych o szkoleniu pojawi się informacja o możliwości zgłaszania specjalnych potrzeb przez uczestników z**

**niepełnosprawnościami;**



Dla przykładu:

Jeżeli w ramach projektu będą realizowane działania informacyjno-promocyjne, wnioskodawca deklaruje, że tam gdzie będzie to możliwe zastosuje standard informacyjno-promocyjny określony w Wytycznych oraz, w miarę możliwości poda przykłady planowanych konkretnych działań np. zadeklaruje, że wydarzenia informacyjno-promocyjne będą odbywały się w miejscach dobrze skomunikowanych umożliwiającym bezproblemowe przybycie osób z niepełnosprawnościami;

Jeżeli w ramach projektu będą realizowane działania z zakresu IT, wnioskodawca deklaruje, że tam gdzie będzie to możliwe zastosuje standard cyfrowy określony w Wytycznych oraz, w miarę możliwości, poda przykłady planowanych konkretnych działań np. zadeklaruje, że treści nietekstowe takie jak zdjęcia, rysunki, schematy, wykresy, animacje, nagrania dźwiękowe, kontrolki formularzy i elementy interfejsu graficznego będą posiadały tekst alternatywny.



Pomoc Techniczna  
dla Funduszy Europejskich



Rzeczpospolita  
Polska

Dofinansowane przez  
Unię Europejską



Centrum Koordynacji  
Projektów Środowiskowych

W przypadku, gdy planowane działania nie wpisują się w żaden z powyższych 5 standardów należy rozważyć czy zasada niedyskryminacji, w tym dostępności dla osób z niepełnosprawnościami nie może być zastosowana w planowanych do realizacji działaniach.

Co do zasady, zawsze należy starać się uwzględnić ww. zasadę w planowanych działaniach. Jeżeli jednak zasada nie znajduje zastosowania, należy wykazać neutralność produktów projektu. Za produkt neutralny wobec powyższej zasady mogą być uznane wszelkie opłaty eksploatacyjne (np. media i czynsze).



## Zasady horyzontalne

Jeśli wybierzesz do edycji Sekcję I, wyświetli się ekran z politykami horyzontalnymi, które zostały określone we wzorze wniosku o dofinansowanie dołączonym do naboru, z którego został utworzony edytowany wniosek o dofinansowanie.

### Sekcja ta wygląda następująco ->

W celu uzupełnienia danych w bloku należy wybrać Edytuj sekcję a następnie uzupełnić informacje dla poszczególnych zasad horyzontalnych

## Aplikacja Obsługi Wniosków o Dofinansowanie 2021 Wnioski o Dofinansowanie – Wnioskodawca

### Dodatkowe informacje

Zasady horyzontalne - Wpływ projektu na zasadę partnerstwa i wielopoziomowego sprawowania rządów

Brak

Zasady horyzontalne - Pozytywny wpływ projektu na zasadę równości szans i niedyskryminacji, w tym dostępności dla osób z niepełnosprawnościami\*

Brak

Zasady horyzontalne - Wpływ projektu na zasadę równości szans kobiet i mężczyzn\*

Brak

Zasady horyzontalne - Wpływ projektu na zasadę zrównoważonego rozwoju i zasadę „nie czyni poważnych szkód”

Brak

Zasady horyzontalne - Dofinansowanie projektu stanowi pomoc publiczną

Brak

Zasady horyzontalne - Zgodność projektu z zasadami zamówień publicznych\*

Brak

## Wpływ na zasadę partnerstwa i wielopoziomowego sprawowania rządów:

Należy opisać w jaki sposób projekt będzie wspierał zasadę partnerstwa i wielopoziomowego sprawowania rządów poprzez zaangażowanie reprezentantów odpowiednich partnerów w procesie wdrażania polityki spójności. To oznacza, że ci partnerzy będą uczestniczyć w komitetach monitorujących, grupach roboczych i innych ciałach, co umożliwi im aktywne uczestnictwo w podejmowaniu decyzji i monitorowaniu działań projektu.

## Wpływ na zasadę równości szans i niedyskryminacji, w tym dostępności dla osób z niepełnosprawnościami:

Należy opisać w jaki sposób projekt będzie promował równość szans i zapobiegał dyskryminacji poprzez wprowadzenie transparentnych zasad rekrutacji i wynagradzania pracowników, które eliminują wszelkie formy dyskryminacji, w tym ze względu na niepełnosprawność. Istotne jest także uwzględnienie dostępności dla osób z niepełnosprawnościami we wszystkich obszarach projektu, co może obejmować takie działania jak zapewnienie dostępu do informacji i usług.

## Zasady horyzontalne

### Aplikacja Obsługi Wniosków o Dofinansowanie 2021 Wnioski o Dofinansowanie – Wnioskodawca

#### Dodatkowe informacje

Zasady horyzontalne - Wpływ projektu na zasadę partnerstwa i wielopoziomowego sprawowania rządów

Brak

Zasady horyzontalne - Pozytywny wpływ projektu na zasadę równości szans i niedyskryminacji, w tym dostępności dla osób z niepełnosprawnościami\*

Brak

Zasady horyzontalne - Wpływ projektu na zasadę równości szans kobiet i mężczyzn\*

Brak

Zasady horyzontalne - Wpływ projektu na zasadę zrównoważonego rozwoju i zasadę „nie czyni poważnych szkód”

Brak

Zasady horyzontalne - Dofinansowanie projektu stanowi pomoc publiczną

Brak

Zasady horyzontalne - Zgodność projektu z zasadami zamówień publicznych\*

Brak

## Wpływ na zasadę równości szans kobiet i mężczyzn:

Należy opisać sposób, w jaki projekt będzie działał na rzecz równości płci poprzez promowanie inicjatyw zmniejszających bariery dla kobiet w trakcie realizacji projektów oraz przez wprowadzenie transparentnych zasad rekrutacji i wynagradzania pracowników, eliminujących dyskryminację ze względu na płeć.

## Wpływ na zasadę zrównoważonego rozwoju i zasadę "nie czyn poważnych szkód":

Należy opisać sposób, w jaki projekt będzie wspierał zrównoważony rozwój poprzez inicjatywy ochrony środowiska i efektywne gospodarowanie zasobami. Może to obejmować wprowadzenie alternatywnych systemów informatycznych oraz praktyk zrównoważonego zarządzania podczas organizacji wydarzeń, co ma na celu zmniejszenie negatywnego wpływu projektu na środowisko oraz ograniczenie generowanych odpadów.

## Zasady horyzontalne

### Aplikacja Obsługi Wniosków o Dofinansowanie 2021 Wnioski o Dofinansowanie – Wnioskodawca

#### Dodatkowe informacje

Zasady horyzontalne - Wpływ projektu na zasadę partnerstwa i wielopoziomowego sprawowania rządów

Brak

Zasady horyzontalne - Pozytywny wpływ projektu na zasadę równości szans i niedyskryminacji, w tym dostępności dla osób z niepełnosprawnościami\*

Brak

Zasady horyzontalne - Wpływ projektu na zasadę równości szans kobiet i mężczyzn\*

Brak

Zasady horyzontalne - Wpływ projektu na zasadę zrównoważonego rozwoju i zasadę „nie czyn poważnych szkód”

Brak

Zasady horyzontalne - Dofinansowanie projektu stanowi pomoc publiczną

Brak

Zasady horyzontalne - Zgodność projektu z zasadami zamówień publicznych\*

Brak

## Dofinansowanie projektu stanowi pomoc publiczną:

Pole obowiązkowe. Należy zaznaczyć „Nie”.

## Zgodność projektu z zasadami zamówień publicznych:

Należy zobowiązać się do stosowania ustawy Prawo zamówień publicznych oraz Wytycznych dotyczących kwalifikowalności wydatków na lata 2021-2027. Jeżeli projekt został rozpoczęty przed dniem złożenia WOD, wnioskodawca powinien zadeklarować, że potwierdza, że projekt był realizowany z zastosowaniem właściwych procedur dotyczących udzielania zamówień.

W przypadku WOD obejmujących wynagrodzenia dodatkowo można powołać się na art. 11 ust. 2 pkt 1 ustawy Prawo zamówień publicznych, zgodnie z którym ustawy nie stosuje się do umów z zakresu prawa pracy.

## Zasady horyzontalne

### Aplikacja Obsługi Wniosków o Dofinansowanie 2021 Wnioski o Dofinansowanie – Wnioskodawca

#### Dodatkowe informacje

Zasady horyzontalne - Wpływ projektu na zasadę partnerstwa i wielopoziomowego sprawowania rządów

Brak

Zasady horyzontalne - Pozytywny wpływ projektu na zasadę równości szans i niedyskryminacji, w tym dostępności dla osób z niepełnosprawnościami\*

Brak

Zasady horyzontalne - Wpływ projektu na zasadę równości szans kobiet i mężczyzn\*

Brak

Zasady horyzontalne - Wpływ projektu na zasadę zrównoważonego rozwoju i zasadę „nie czyn poważnych szkód”

Brak

Zasady horyzontalne - Dofinansowanie projektu stanowi pomoc publiczną

Brak

Zasady horyzontalne - Zgodność projektu z zasadami zamówień publicznych\*

Brak

Autor prezentacji  
**Paweł Iwanek**

**Fundusze Europejskie**

Centrum Koordynacji Projektów Środowiskowych  
ul. Kolejowa 5/7, 01-217 Warszawa



Pomoc Techniczna  
dla Funduszy Europejskich



Rzeczpospolita  
Polska

Dofinansowane przez  
Unię Europejską



Centrum Koordynacji  
Projektów Środowiskowych